

# Чемпіонат України зі спортивного орієнтування бігом серед дорослих, юнаків та юніорів. Кубок України.

м.Калуш, Івано-Франківська обл.

08-13.04.2020.

## Бюлетень №1



## Організатори:

Міністерство молоді та спорту України

Федерація спортивного орієнтування України.

Відокремлений осередок спортивного орієнтування України в Івано-Франківській області.

Калуська Міська рада.

Громадська організація «Калуш Біжи»

## Програма Змагань:

**08.04** – Приїзд, розміщення учасників змагань.

13:00 – 17:00 – Мандатна Комісія(Центр змагань)

14:00 – 17:00 – Полігон

18:00 – Нарада представників команд.

**09.04** – 10:00 –Урочисте відкриття змагань( арена змагань)

11:00 – Старт змагань на середніх дистанціях

15:00 – Нарада представників Команд( арена змагань)

**10.04** - 10:00 – Нагородження переможців та призерів першого дня змагань.

( арена змагань )

11:00 - Старт змагань на довгих дистанціях

15:00 - Нарада представників Команд( арена змагань)

**11.04** – 10.00 – Нагородження переможців та призерів другого дня змагань (арена змагань).

10:00 – Старт змагань на дистанції спринт

14:00 – Старт змагань на дистанціях нокаут –спринт (для груп Ч/Ж21Е)

15:30 - Нарада представників Команд( арена змагань)

**12.04.** – 10:00 – Нагородження переможців та призерів третього дня змагань.

11:00 – Старт змагань з 3-х етапних естафет у заданому напрямку.

14:00 – Нагородження переможців та призерів.

Урочисте закриття змагань.

**13.04.** – Роз'їзд учасників змагань.

### **Учасники Змагань:**

До участі у змаганнях допускаються команди та спортсмени Автономної Республіки Крим, областей, м. Києва і Севастополя, спортивних клубів.

Кількість команд від території не обмежена.

Групи учасників змагань:

1. Чемпіонат України – Ч/Ж 21Е,

склад команди – до 15 спортсменів, 2 тренера, 1 представник;

2. Чемпіонат України серед юніорів та юнаків – Ч/Ж 12, 14, 16, 18, 20,

склад команди – до 15 спортсменів, 2 тренера, 1 представник;

3. Кубок України – Ч/Ж 21Е, без обмежень.

4. Чемпіонат України серед ветеранів – Ч/Ж 35, 40, 45, 50, 55, 60, 65, 70, 80.

Група Ч/Ж 21 А в залік не входить.

Комплектування естафетних команд в 3-етапних естафетах – по територіях. Неповні команди до естафетних змагань не допускаються.

Естафетні команди, скомплектовані зі спортсменів різних територій, змагаються по за конкурсом.

Рівень допуску до змагань (за класифікацією):

юнаки – не нижче III юнацького розряду;

юніори – не нижче III розряду;

дорослі – не нижче II розряду.

Форма одягу учасників змагань – відповідно до Правил спортивних змагань зі спортивного орієнтування (далі – Правила).

Спортсмени – громадяни інших країн можуть брати участь у чемпіонаті України та Кубку України поза конкурсом.

## Визначення результатів :

Місце спортсмена в кожній групі на кожній дистанції визначається за меншим часом проходження дистанції.

Місце команди в загальнокомандному заліку чемпіонату України та чемпіонату України серед юніорів та юнаків визначається за більшою сумою балів до 12 кращих особистих результатів у кожному індивідуальному виді програми та до 4 кращих результатів в 3-етапних естафетах.

В індивідуальних видах програми бали нараховуються за формулою:

$K = 100 \times (2 - T_{\text{уч.}} / T_{\text{пер.}})$ , де  $K$  - очки учасника,  $T_{\text{уч.}}$  - час проходження дистанції учасником,  $T_{\text{пер.}}$  - час проходження дистанції переможцем.

У 3-х етапних естафетах бал нараховуються за формулою:

$K = 300 \times (2 - T_{\text{ком.}} / T_{\text{ком. пер.}})$ , де  $K$  - очки учасника,  $T_{\text{ком.}}$  - час проходження дистанції естафетною командою,  $T_{\text{ком. пер.}}$  - час проходження дистанції естафетною командою переможцем.

## Заявки:

Онлайн заявка на сайті ФСОУ: <http://orientsumy.com.ua/index.php>

**УВАГА!** На мандатну комісію необхідно подати:

- Заявку на ЧУ
- Заявку на ЧУ серед ветеранів

*Представник команди несе фінансову відповідальність за подану попередню заявку (компенсаційний внесок №1, №2 Фінансово-майнового регламенту ФСО України).*

Заявка на естафету подається під час онлайн - заявки на чемпіонат.

**Всі учасники змагань повинні мати страховий поліс!!**. Всі спортсмени та представники команд надають у мандатну комісію ксерокопію довідки про ідентифікаційний код.

## Хронометраж :

На змаганнях буде застосовано електронну відмітку Sport Ident. Чіпи 9,10,11 моделі будуть обслуговуватись. Учасники вносять номер чіпа у форму он-лайн заявки або сплачують оренду чіпів

## Стартовий внесок :

| Рік Народження                                 | Пільговий заявочний внесок для членів ФСОУ (доля ФСОУ) за 4 дні, грн. | Пільговий заявочний внесок для членів ФСОУ (доля організаторів) за 4 дні, грн. | Повний пільговий внесок для членів ФСОУ За 4 дні, грн | Повний внесок не членів ФСОУ За 4 дні, грн. |
|--|---|--|---|---|
| 2007 р.н. та молодші                           | 40  | 200  | 240   | 240   |
| 2006-2002 р.н                                  | 60  | 300  | 360   | 560   |
| 2001-1961 р.н.                                 | 80  | 400  | 480   | 720   |
| 1960 – 1951р.н                                 | 60  | 300  | 360   | 560   |
| 1950 р.н і старші                              | 40  | 200  | 240   | 480   |
| Люди, з обмеженими можливостями( крім Ч,Ж 21Е) | 60  | 300  | 360   | 480   |
| Люди, з обмеженими можливостями (Ч,Ж 21Е)      | 60  | 340  | 400   | 860   |
| Учасники Групи Ч , Ж 21Е                       | 80  | 440  | 520   | 860   |

додатково до сплати стартового внеску сплачується оренда чіпа у розмірі: для груп

Ч/Ж 12–18 - 50 грн. за всі дні змагань

інші групи - 80 грн. за всі дні змагань.

Учасники, що мають власні чіпи повинні надати їх номери в он-лайн заявці.

Відсутність у заявці номеру чіпа учасника свідчить про згоду на оренду чіпа у

Організаторів. Оплата за оренду чіпа проводиться одночасно з оплатою

стартового внеску.

Представники отримують орендні чіпи під час проходження мандатної

комісії. Учасники здають їх особисто в останній день після зчитування на

фініші. У разі втрати орендованого чіпа спортсмен повинен відшкодувати

1200 грн.

**Оплату** заявочного внеску просимо проводити ,поповнивши

картковий рахунок ПАТ ПриватБанк № **5168 7422 2643 2478** (Якимечко Микола Михайлович). Для клієнтів ПриватБанку поповнення на цей рахунок проводиться без комісії банку.

У призначенні платежу **ОБОВ'ЯЗКОВО** вказувати «Благодійні (заявочні, цільові тощо) внески ЧУ». Після здійснення платежу, необхідно надіслати повідомлення (або SMS, Viber,) на номер телефону +38 066 148 72 88

Приклад повідомлення: Івано-Франківська, Ч- 21Е, Моспан Сергій, 520+80оренда+ фото чека про оплату. Під час проходження мандатної комісії -учасник, або його представник , повинні мати чек про оплату.

Просимо звернути увагу на наступне:

1. Комісія за перерахунок коштів не повинна входити в суму заявочного внеску.
2. Відповідно до ФМР ФСОУ, річний та вступний членські внески сплачуються в регіональних відокремлених підрозділах ФСОУ. Організатори змагань не приймають оплату цих внесків.
3. Оплата заявочних внесків під час мандатної комісії проводиться не буде (виключення лише для іноземних спортсменів).
4. У разі відмови від участі у змаганнях, Представник команди несе повну фінансову відповідальність за подану попередню іменну заявку (компенсаційний внесок № 1, № 2 ФМР 2020 ФСО України).

## **Проживання:**

Розміщення в м.Івано- Франківськ в приватному секторі та готелях міста – самостійно.

Розміщення в приватному секторі м.Калуш та готелях міста – самостійно. Для оренди житла в м.Калуш організатори рекомендують сайт оголошень «Вітрина Калуша»

Посилання: <http://www.vitryna.com.ua/kalush/sections/>

На даний час організатори працюють над додатковим варіантом розміщення в таборі с.Вістова. Детальна інформація в Бюлетні №2.

## Транспортне обслуговування під час змагань :

Під час змагань можливе замовлення транспорту для проїзду на арену змагань та зворотно. Вартість буде повідомлено додатково.

Також дістатись на арену змагань можна громадським транспортом. Вартість проїзду з м.Калуш становить 6 грн. в один бік.( перший день змагань – 10 грн в один бік), 3 міста Івано-Франківськ – 35 грн в один бік.

Схема доїзду громадським транспортом на арену змагань з м.Калуш, та м.Івано-Франківськ буде подана в бюлетні №2

## Харчування на аренах:

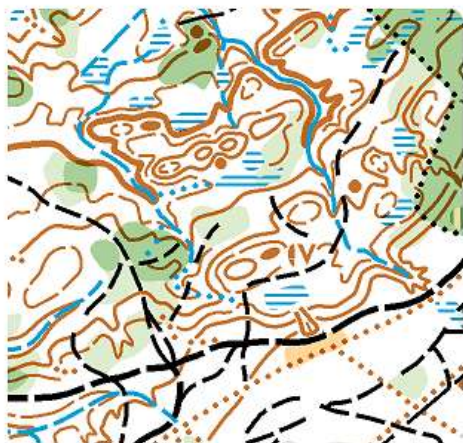
На арені фінішу організатори забезпечують питну воду. Про додаткове харчування буде повідомлено в бюлетні №2

## Розташування арен змагань:

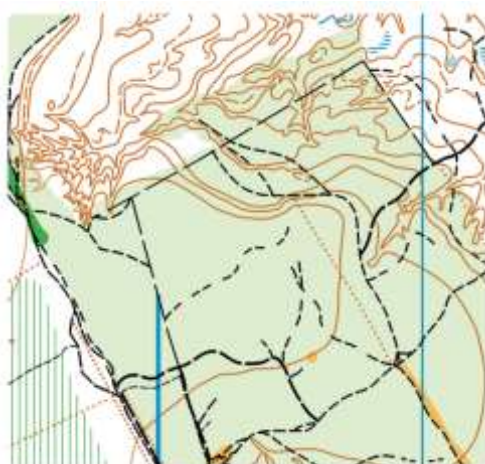
<https://www.google.com/maps/d/edit?hl=de&hl=de&mid=1LPzK364KMA8wVnEFv5AGFvugEpS27Xpi&ll=49.022504263512104%2C24.371327420714692&z=16>

## Зразки карт :

### Середня дистанція



### Довга:



### Естафета:



### Спринт:



Наші спонсори:



МІСТО  
КАЛУШ

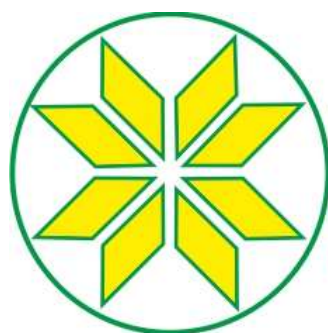


*Калуш біжи*



**РОДИНА®**  
КАЛУСЬКА ФАБРИКА

KSO IF DEAF



**КВІТГРА**  
сік паростків пшениці і ячменю



**HANDLOPEX®**

Ukraine